

Simultánní přepis mluvené češtiny pro osoby se sluchovým postižením



Ing. Martin Novák

Česká unie neslyšících

INSPO 2008

Co je simultánní přepis mluvené češtiny?

Simultánní přepis mluvené češtiny je doslovný přepis z náslechu v reálném čase a používá se například na konferencích, přednáškách, či ve třídách **pro osoby neslyšící, nedoslýchavé a ohluchlé.**

Způsoby zobrazování textu při simultánním přepisu mluvené řeči

Text simultánního přepisu může být zobrazován

- ☛ **na běžném monitoru**, pokud je text určen pro jednu osobu
- ☛ **na větší obrazovce** pro malou skupinu,
- ☛ **promítáním na velkou plochu** pro větší skupiny osob, například na konferencích.

Simultánní přepis není lokálně omezen.

Text může být pořizován **na místě**, anebo může být dle potřeby **přenášen na dálku** přes internet či satelit.

Klávesnice pro simultánní přepis

Přepisovatel přepisuje mluvenou řeč na elektronickou klávesnici připojenou k notebooku. Je možno využít dva typy klávesnic.

👉 **„Klasická“ klávesnice (QWERTY)**, na které se text zapisuje po jednotlivých písmenech.

👉 **Speciální rychloklávesnice**, které umožňují zapisovat rovnou slabiky slov či celá slova, a to stiskem několika kláves najednou.

Simultánní přepis češtiny s klasickou klávesnicí QWERTY

Koncem roku 2006 jsme se pokusili v našem Centru sociálních služeb oblastní organizace České unie neslyšících Praha simultánně přepisovat přednášky především pro ohluchlé členy. Akce sklidila velký úspěch, proto jsme se rozhodli v roce 2007 v přepisech pokračovat a dle praktických zkušeností postupně vytvářet i pravidla pro přepisy.

V druhé polovině roku 2007 jsme prováděli přepis i u části přednášek tlumočené do ZJ pro prelingválně neslyšící členy. Výsledky byly velmi zajímavé.



Snímky z různých přednášek s využitím simultánního přepisu češtiny na plátno



Simultánní přepis češtiny s klasickou klávesnicí QWERTY

Co vše je k tomu potřeba:



Plátno neboli obrazovka.



dataprojektor



laptop



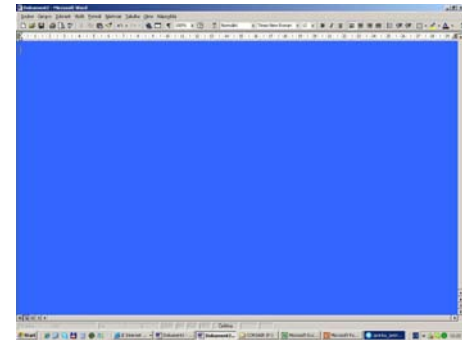
Klávesnice QWERTY

Dále: - vhodný textový editor (např. Word)

Trocha „nepsaných“ pravidel, tak jak časem vznikala.

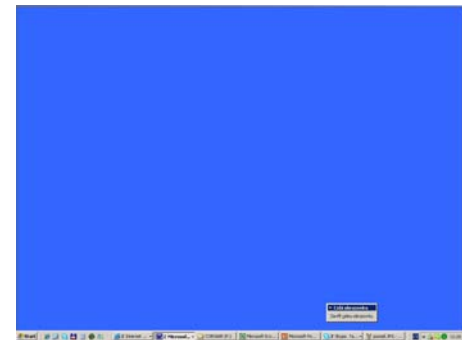
- ✖ Modré pozadí plátna. V textovém editoru to vypadá asi takto:

ve Wordu > FORMÁT > POZADÍ > výběr barev



- ✖ Zobrazení textového editoru na celou obrazovku:

ve Wordu > ZOBRAZIT > CELÁ OBRAZOVKA



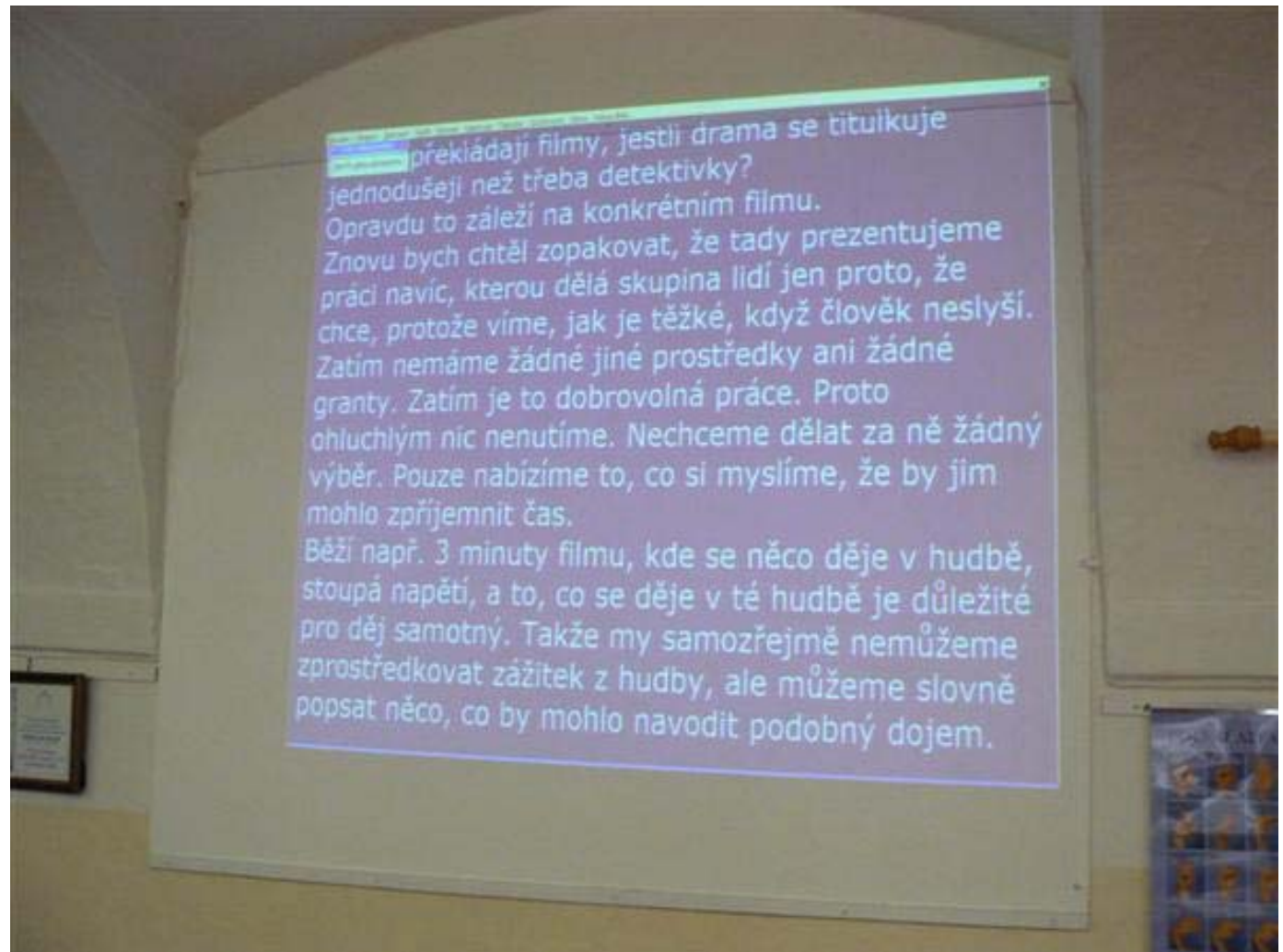
● Trocha „nepsaných“ pravidel, tak jak časem vznikala.

- ☀ Nastavení velikosti písma nejméně na 36.
- ☀ Tučné písmo v bílé barvě.
- ☀ Při zapisování promluvy každé osoby dát na začátek textu jméno mluvící osoby s dvojtečkou. Např. MARTIN NOVÁK:
(ve wordu lze využít funkci NÁSTROJE > MOŽNOSTI AUTOMATICKÝCH OPRAV > zde nastavit třeba v případě zapsání *mn* aby se automaticky zobrazilo *MARTIN NOVÁK*:)

Proč se začalo uvažovat o simultánním přepisu mluveného slova?

V roce 2006 vzniknul v České unii neslyšících oblastní organizaci Praha nový klub ohluchlých a zjistilo se, že jejich členové mají při přednáškách velké problémy s porozuměním mluvenému slovu. Pro tuto skupinu byl nejsrozumitelnější písemný text. Na webu www.kochlear.cz se jeho správce pan Ladislav Kratochvíl zmínil, že by uvítal možnost simultánního přepisu mluvené řeči. S panem Kratochvílem jsme o této možnosti diskutovali a na konci roku 2006 v ČUN Praha společně simultánní přepisy zkusili realizovat. Podařilo se nám získat rychlopísařku, paní Z. Finglovou, která byla ochotna se na realizaci simultánního přepisu podílet. Naše štěstí bylo, že zpočátku byla ochotna dělat to pro naši organizaci zdarma, protože jsme na zaplacení její práce neměli prostředky. Simultánní přepis se velmi dobře ujal o tom svědčí následující ohlasy... Simultánní přepisy probíhaly celý rok 2007 a budou pokračovat i v roce 2008.

Výsledná podoba na plátně



Ohlasy na simultánní přepis mluveného slova

Většinu ohlasů na simultánní přepis lze najít na diskuzním fóru www.ko.cun.cz a forum kochlear.cz, ve vlákně s názvem "grafické tlumočení" :

Ukázka další vymoženosti techniky - v přeneseném slova smyslu tlumočení přednášky do písemné podoby - byla výborná. Umožňuje plné zapojení do diskuse - a mít při tom dokonalý přehled. Musíme si ještě osvojit styl přednesu téma a postoj k posluchačům.

Domnívám se, že toto může být nový směr vývoje komunikace pro neslyšící a ohluchlé: grafické tlumočení (zatím mne nenapadá jiný název!)...

Ellis (prosinec 2006)

Ano, už při tom prvním přenosu v ČUN, kdy to instaloval M. Novák z PC Kráti se mi to líbilo. A to bylo úplně poprvé. Takže když se to v budoucnu ještě vylepší, mělo by to být OK. Tedy pro nás, kteří jsme odkázáni na odezírání, vynikající. Přednášky by pro nás pak nebyly tak únavné. Dále si myslím, že název GRAFICKÉ TLUMOČENÍ není vůbec špatný.

Strakovi (prosinec 2006)

Tady nejde o to, jestli je to absolutní novinka. Pro KO to novinka je, protože to předtím nepoužívali (a možná ani neznali). Ale důležitý je, že jsou s tím spokojeni. A taky je důležitý pokusit se prosadit, aby tohle bylo postaveno na stejnou úroveň jako tlumočení do ZJ nebo atrikulační tlumočnick.

Kill (prosinec 2006)

.....

Jak nazvat tento způsob přepisu, a jaké návrhy padly?

- ✦ **Grafické tlumočení** – jednak se nehodí pojem *grafické* (znamenaloby to také například obrázky a ikonky) a jednak pojem „tlumočení“ není přesný výraz (o tlumočení lze mluvit jen v případě překladu z jednoho jazyka do druhého, například z českého jazyka do českého znakového jazyka.)
- ✦ **Textové tlumočení** – opět obsahuje slovo „tlumočení“
- ✦ **Psané tlumočení** – opět obsahuje slovo „tlumočení“
- ✦ **VPS (Velkoplošné promítání slov)** – je pouze označení způsobu zobrazení při projekci na plátno.
- ✦ **Simultánní přepis mluvené češtiny (transkripce)** se jeví jako nejvhodnější termín. Simultánní znamená **současně probíhající**. Při simultánním přepisu je tedy slovo hned po náslechu zapsáno. Přepis dle slovníku spisovné češtiny znamená **doslovné opsání**. Termín pro takovýto přepis by mohl být **simultánní přepis mluvené češtiny**.

● Návrh na úpravu poskytovaných sociálních služeb

Simultánní přepis mluveného slova by mohl a měl být i součástí sociální služby podle zákona č.108/2006 dle §66
Tlumočnické služby.

(Do budoucna je třeba, aby zákon byl upraven a ve vyhlášce MPSV č. 505/2006 Sb. definovat pojmy jako je transliterace, transkripce, tlumočení do znakového jazyka apod.)

První pokusy se simultánním přepisem mluvené řeči u nás

- ✿ Přímé přenosy hlavních zpráv České televize,
- ✿ SummerCamp05 přepis z mluveného anglického jazyka do psané podoby,
- ✿ Simultánní přepis konference „Svět očima veřejnosti, veřejnost očima neslyšících“,
- ✿ Přednášky v České unii neslyšících v Dlouhé,
- ✿ Teiresiás: přepis pro studenty na přednáškách,
- ✿ V. Společenský ples neslyšících,
- ✿ Konference INSPO.

Výhody simultánního přepisu ČJ

- ☀ Redukce několika jiných forem zprostředkování komunikace především pro ohluchlé osoby (artikulační tlumočení, tlumočení do znakové češtiny...) do jediné formy (především na konferencích, přednáškách apod.).
- ☀ Zpřístupnění mluvené ho projevu pro osoby se sluchovým postižením, kteří nemohou využívat tlumočnicka znakového jazyka, artikulační tlumočení či tlumočení do znakové češtiny.
- ☀ Možnost rozšiřování slovní zásoby mluveného jazyka a znakové zásoby jazyka, pokud jsou pro uživatele znakového jazyka zajištěny obě formy komunikace (ZJ i přepis mluveného slova) současně.
 - Videoukázka – tréninku mluvených slov během přednášky.
 - Průzkum o sledování skrytých titulků na Slovensku potvrdil, že lidé se sluchovým postižením, kteří mají na Slovensku možnost sledovat vysílání české celoplošné televize se skrytými titulky (přičemž slovenských titulků byl nedostatek), se naučili více rozumět češtině než slovenštině. (V.Strnadová: 2006).
 - Spousta dalších publikací...

Nevýhody simultánního přepisu ČJ

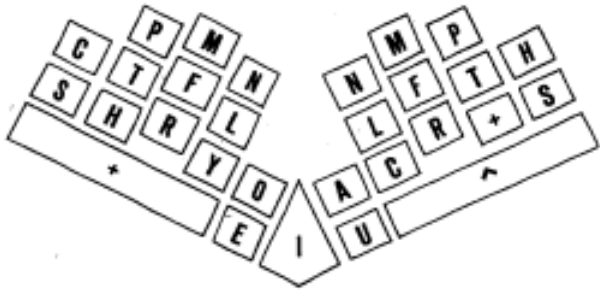
- ☛ Nutnost přesunu veškerého technického vybavení na místo.
- ☛ Optimální rychlost psaní se doporučuje minimálně 200 slov za minutu.
- ☛ Tato služba dosud není běžně dostupná.
- ☛ V současné době je přepis prováděn na klasických klávesnicích (výhodou by byly rychloklávesnice a speciálně vycvičení přepisovatelé...)
- ☛ Automatické přepisy strojovým rozpoznáváním řeči jsou zatím ve stadiu výzkumu.

Rychloklávesnice vize budoucnosti - systém Palantype



V roce 1993 Chris Upward popisuje zjednodušený upravený stenografický přístroj na psaní těsnopisu, kde počítač pomocí vlastního automatického slovně konverzního programu přepisuje text do standardní angličtiny. Těsnopisné přístroje jsou běžnou součástí při soudních procesech. V Anglii se rozlišují dva typy klávesnic tzv. **system Palantype** a **system stenografický**.

Rychlopsaní – systém Palantype



☀ Typická rychloklávesnice

29 kláves je zobrazeno ve třech řadách a jsou seříděny podle způsobu nejčastějších fonetických slabik v angličtině (souhláska – samohláska – souhláska). Zapisovatel „z hlavy“ rozděljuje slova do fonetických slabik.

☀ Přístroj Palan 2000 keyboard

Ukázka rychlopsaní - Palantype

YANA: I have to ask you some things
serious so just please pay attention and
ask questions if you don't understand what
I'm asking. Most of you sent

Jak takový přístroj Palantype funguje ?

Základem je slabičná fonetická struktura. Jedním z nejdůležitějších systémů, které umožňují vysokou rychlost přepisu je metoda rozeznání slov foneticky od slabik ke slabikám namísto písmena za písmenem. Výsledkem toho je úspora času pro zapisovatele.

Rychlopsaní – další systémy

Další systémy:

- Klasický stenografický systém
- Systém Velotype
- Systém CART

...



Děkuji za pozornost 😊

Tento projekt mohl být realizován díky podpoře městské části Praha 2